

# 2022 中医助理 实践技能考试大纲

## 一、医师职业素养

- (一) 医德医风
- (二) 沟通能力
- (三) 人文关怀

## 二、中医思维与诊疗能力

- (一) 中医四诊信息采集
- (二) 诊断与鉴别诊断
- (三) 辨证论治
- (四) 预防与调护

## 三、中医操作技能

- (一) 中医四诊
- (二) 针灸常用腧穴

1. 手太阴肺经腧穴：尺泽、孔最、列缺、鱼际、少商
2. 手阳明大肠经腧穴：商阳、合谷、手三里、曲池、肩髃、迎香
3. 足阳明胃经腧穴：地仓、下关、头维、天枢、梁丘、犊鼻、足三里、上巨虚、条口、丰隆、内庭
4. 足太阴脾经腧穴：公孙、三阴交、地机、阴陵泉、血海、大横
5. 手少阴心经腧穴：通里、神门、少府
6. 手太阳小肠经腧穴：后溪、养老、天宗、听宫
7. 足太阳膀胱经腧穴：攒竹、天柱、肺俞、膈俞、胃俞、肾俞、大肠俞、次髎、委中、膏肓、秩边、承山、昆仑、申脉、至阴
8. 足少阴肾经腧穴：涌泉、太溪、照海、复溜
9. 手厥阴心包经腧穴：郄门、内关、大陵、中冲
10. 手少阳三焦经腧穴：中渚、外关、支沟、翳风
11. 足少阳胆经腧穴：风池、肩井、环跳、阳陵泉、悬钟、丘墟
12. 足厥阴肝经腧穴：太冲、蠡沟、期门
13. 督脉腧穴：腰阳关、命门、大椎、百会、神庭、水沟、印堂
14. 任脉腧穴：中极、关元、气海、中脘、膻中、天突
15. 常用经外奇穴：四神聪、太阳、定喘、夹脊、腰痛穴、十宣

- (三) 针灸技术

1. 毫针法
2. 艾灸法
3. 其他疗法：三棱针法、皮肤针法、耳穴压丸法
4. 针灸异常情况处理：晕针、滞针、弯针、断针、血肿、皮肤灼伤及起疱、刺伤内脏、刺伤脑脊髓、外周神经损伤
5. 常见急性病症的针灸治疗
  - (1) 偏头痛
  - (2) 落枕
  - (3) 中风
  - (4) 心悸

- (5) 哮喘
- (6) 呕吐
- (7) 痛经
- (8) 扭伤
- (9) 牙痛
- (10) 晕厥
- (11) 抽搐
- (12) 内脏绞痛
- (四) 推拿技术

- 1. 法
- 2. 揉法
- 3. 按法
- 4. 推法
- 5. 拿法
- 6. 抖法
- 7. 捏脊法
- 8. 搓法

(五) 拔罐技术

#### 四、西医临床技能

(一) 体格检查

1. 全身状态检查

生命征、发育与体型、营养状态、意识状态、面容、体位、步态

2. 皮肤检查

3. 浅表淋巴结检查

4. 头部检查

(1) 眼部检查：眼睑、结膜、巩膜、瞳孔（大小、对光反射）

(2) 咽部、扁桃体检查

(3) 鼻窦检查

5. 颈部检查（血管、甲状腺、气管）

6. 胸廓、胸壁与乳房检查

7. 肺和胸膜检查

(1) 视诊（呼吸运动、呼吸频率、呼吸节律、呼吸深度）

(2) 触诊（胸廓扩张度、语音震颤、胸膜摩擦感）

(3) 叩诊（叩诊方法、叩诊音）

(4) 听诊（听诊方法、呼吸音、啰音、听觉语音）

8. 心脏检查

(1) 视诊（心前区隆起、心尖搏动）

(2) 触诊（心尖搏动、震颤）

(3) 叩诊（心脏相对浊音界）

(4) 听诊（心脏瓣膜听诊区、听诊方法、心率、心律、心音、心脏杂音）

9. 血管检查：脉搏、周围血管征

10. 腹部检查

(1) 视诊（腹部外形、呼吸运动、腹壁静脉、胃肠型和蠕动波）

(2) 触诊（腹壁紧张度、压痛及反跳痛、腹部包块、肝脾触诊、墨菲征、液波震颤）



英杰医学  
YINGJIE.COM

(3) 叩诊 (腹部叩诊音、肝浊音界、移动性浊音、肾区叩击痛)

(4) 听诊 (肠鸣音、振水音)

#### 11. 脊柱、四肢检查

(1) 脊柱 (弯曲度、活动度、压痛与叩击痛)

(2) 四肢关节

#### 12. 神经系统检查

(1) 肌力、肌张力

(2) 神经反射 (浅反射、深反射、病理反射)

(3) 脑膜刺激征

(4) 拉塞格征

#### (二) 基本操作

##### 1. 外科手消毒

##### 2. 戴无菌手套

##### 3. 手术区皮肤消毒

##### 4. 穿、脱隔离衣

##### 5. 创伤的现场止血法

##### 6. 伤口 (切口) 换药

##### 7. 脊柱损伤的现场搬运

##### 8. 长骨骨折现场急救固定

##### 9. 心肺复苏术

##### 10. 气囊-面罩简易呼吸器的使用

#### (三) 辅助检查结果分析判读

##### 1. 心电图

(1) 正常心电图

(2) 心室肥大

(3) 心肌缺血

(4) 急性心肌梗死

(5) 过早搏动

(6) 阵发性室上性心动过速

(7) 室性心动过速

(8) 心房颤动

(9) 心室颤动

(10) 房室传导阻滞

##### 2. 普通 X 线片

(1) 正常胸部正位片

(2) 阻塞性肺气肿

(3) 气胸

(4) 胸腔积液

(5) 肺炎链球菌肺炎

(6) 原发性肺癌

(7) 胃溃疡

(8) 急性胃肠穿孔

(9) 长骨骨折

##### 3. 实验室检查



英杰医学  
YINGJIE.COM

- (1) 血液一般检查
- (2) 尿液检查
- (3) 粪便检查
- (4) 肝功能（血清蛋白、丙氨酸氨基转移酶、天门冬氨酸氨基转移酶、 $\gamma$ -谷氨酰转肽酶、胆红素）
- (5) 乙型肝炎病毒标志物
- (6) 肾功能（尿素氮、肌酐、尿酸）
- (7) 血糖、糖化血红蛋白
- (8) 血清总胆固醇、甘油三酯、高密度脂蛋白胆固醇、低密度脂蛋白胆固醇
- (9) 血清钾、钠、氯、钙
- (10) 血清淀粉酶
- (11) 血清心肌标志物（心肌酶、肌钙蛋白）
- (12) 抗链球菌溶血素“O”
- (13) 类风湿因子与抗核抗体
- (14) 浆膜腔积液
- (15) 常用肿瘤标志物（AFP、CEA）
- (16) 甲状腺功能（FT<sub>3</sub>、FT<sub>4</sub>、TSH）

## 五、中医常见病

- (一) 感冒
- (二) 咳嗽
- (三) 哮喘
- (四) 喘证
- (五) 肺癆
- (六) 肺胀
- (七) 心悸
- (八) 胸痹
- (九) 不寐
- (十) 痢病
- (十一) 胃痛
- (十二) 呕吐
- (十三) 腹痛
- (十四) 泄泻
- (十五) 痢疾
- (十六) 便秘
- (十七) 胁痛
- (十八) 黄疸
- (十九) 鼓胀
- (二十) 头痛
- (二十一) 眩晕
- (二十二) 中风
- (二十三) 水肿
- (二十四) 淋证
- (二十五) 郁证

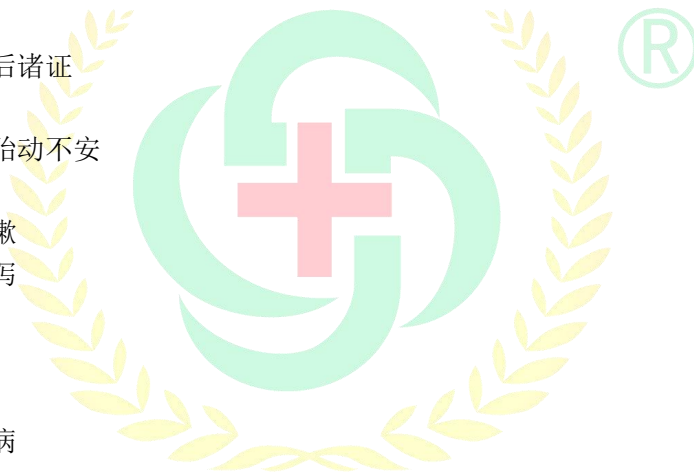


金英杰医学  
JINYINGJIE.COM

- (二十六) 血证
- (二十七) 消渴
- (二十八) 内伤发热
- (二十九) 痹证
- (三十) 痿证
- (三十一) 腰痛
- (三十二) 痢
- (三十三) 乳癖
- (三十四) 湿疮
- (三十五) 痔
- (三十六) 肠痈
- (三十七) 崩漏
- (三十八) 痛经
- (三十九) 绝经前后诸证
- (四十) 带下病
- (四十一) 胎漏、胎动不安
- (四十二) 不孕症
- (四十三) 肺炎喘嗽
- (四十四) 小儿泄泻
- (四十五) 积滞
- (四十六) 鹅口疮
- (四十七) 水痘
- (四十八) 手足口病
- (四十九) 麻疹
- (五十) 丹痧
- (五十一) 紫癜
- (五十二) 肩周炎
- (五十三) 颈椎病
- (五十四) 腰椎间盘突出症

## 六、西医常见病

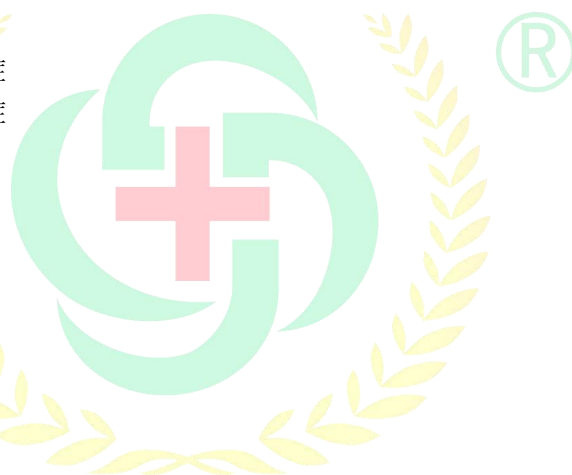
- (一) 急性上呼吸道感染
- (二) 慢性支气管炎
- (三) 慢性阻塞性肺疾病
- (四) 慢性肺源性心脏病
- (五) 支气管哮喘
- (六) 肺炎（肺炎链球菌肺炎、支原体肺炎）
- (七) 肺结核
- (八) 原发性支气管肺癌
- (九) 慢性呼吸衰竭
- (十) 心力衰竭
- (十一) 心律失常
  1. 过早搏动
  2. 心房颤动
- (十二) 原发性高血压



英杰医学

YINGJIE.COM

- (十三) 冠状动脉粥样硬化性心脏病
- (十四) 病毒性心肌炎
- (十五) 慢性胃炎
- (十六) 消化性溃疡
- (十七) 胃癌
- (十八) 溃疡性结肠炎
- (十九) 肝硬化
- (二十) 急性胰腺炎
- (二十一) 慢性肾小球肾炎
- (二十二) 尿路感染
- (二十三) 慢性肾衰竭
- (二十四) 缺铁性贫血
- (二十五) 再生障碍性贫血
- (二十六) 甲状腺功能亢进症
- (二十七) 甲状腺功能减退症
- (二十八) 糖尿病
- (二十九) 血脂异常
- (三十) 高尿酸血症与痛风
- (三十一) 类风湿关节炎
- (三十二) 脑梗死
- (三十三) 脑出血
- (三十四) 病毒性肝炎
- (三十五) 乳腺增生病
- (三十六) 急性阑尾炎
- (三十七) 胆石症
- (三十八) 良性前列腺增生症
- (三十九) 排卵障碍性异常子宫出血
- (四十) 绝经综合征
- (四十一) 阴道炎
- (四十二) 先兆流产
- (四十三) 异位妊娠
- (四十四) 小儿肺炎
- (四十五) 小儿腹泻病
- (四十六) 水痘
- (四十七) 流行性腮腺炎
- (四十八) 手足口病



英杰医学

YINGJIE.COM